

**Административный регламент
по предоставлению муниципальной услуги «Рассмотрение уведомлений об
окончании строительства или реконструкции объекта индивидуального
жилищного строительства или садового дома»**

1. Общие положения.

1.1. Регламент устанавливает порядок и стандарт предоставления муниципальной услуги.

1.2. Заявителями, имеющими право на получение муниципальной услуги, являются физические и юридические лица – застройщики, планирующие осуществлять строительство или реконструкцию объекта индивидуального жилищного строительства или садового дома.

Представлять интересы заявителя вправе лица, имеющие право представлять его интересы в силу полномочия, основанного на доверенности, указании закона либо акте уполномоченного на то государственного органа или органа местного самоуправления.

1.3. Информация о местах нахождения органа местного самоуправления, предоставляющего муниципальную услугу (далее – Администрация), организаций, участвующих в предоставлении услуги и не являющихся многофункциональными центрами предоставления государственных и муниципальных услуг, графиках работы, контактных телефонах и т.д. (далее – сведения информационного характера) размещаются:

- на стендах в местах предоставления муниципальной услуги и услуг, которые являются необходимыми и обязательными для предоставления муниципальной услуги;
- на сайте администрации в сети Интернет: <https://администрация-мурино.рф/>.
- на сайте Государственного бюджетного учреждения Ленинградской области «Многофункциональный центр предоставления государственных и муниципальных услуг» (далее – ГБУ ЛО «МФЦ»): <http://mfc47.ru>;
- на Портале государственных и муниципальных услуг (функций) Ленинградской области (далее – ПГУ ЛО)/на Едином портале государственных услуг (далее – ЕПГУ): www.gu.lenobl.ru / www.gosuslugi.ru.

2. Стандарт предоставления муниципальной услуги.

2.1. Полное наименование муниципальной услуги: «Рассмотрение уведомлений об окончании строительства или реконструкции объекта индивидуального жилищного строительства или садового дома».

Сокращенное наименование муниципальной услуги: «Рассмотрение уведомлений об окончании строительства».

2.2. Муниципальную услугу предоставляет: администрация муниципального образования «Муринское городское поселение» Всеволожского муниципального района Ленинградской области (далее – Администрация).

В предоставлении муниципальной услуги участвует ГБУ ЛО «МФЦ» и его филиалы.

Заявлением на получение муниципальной услуги является уведомление об окончании строительства или реконструкции объекта индивидуального жилищного строительства или садового дома в соответствии с Приложением № 4 к настоящему Административному регламенту (далее – заявление, уведомление об окончании строительства).

Заявление с комплектом документов принимается:

- 1) при личной явке:
 - в Администрации;

- в филиалах, отделах, удаленных рабочих местах ГБУ ЛО «МФЦ»;
- 2) без личной явки:
 - почтовым отправлением в Администрацию;
 - в электронной форме через личный кабинет заявителя на ПГУ ЛО/ЕПГУ.

Заявитель может записаться на прием для подачи заявления о предоставлении услуги следующими способами:

- 1) посредством ПГУ ЛО/ЕПГУ – в Администрацию, в МФЦ;
- 2) по телефону – в Администрации, в МФЦ;
- 3) посредством сайта Администрации – в Администрации.

Для записи заявитель выбирает любую свободную для приема дату и время в пределах установленного в Администрации или МФЦ графика приема заявителей.

2.3. Результатом предоставления муниципальной услуги является направление застройщику уведомления о соответствии построенных или реконструированных объекта индивидуального жилищного строительства или садового дома требованиям законодательства о градостроительной деятельности либо о несоответствии построенных или реконструированных объекта индивидуального жилищного строительства или садового дома требованиям законодательства о градостроительной деятельности.

Результат предоставления муниципальной услуги предоставляется (в соответствии со способом, указанным заявителем при подаче заявления):

- 1) при личной явке:
 - в Администрацию;
 - в филиалах, отделах, удаленных рабочих местах ГБУ ЛО «МФЦ»;
- 2) без личной явки:

7) Федеральный закон от 10.01.2002 № 7-ФЗ «Об охране окружающей среды»;

8) Федеральный закон от 25.06.2002 № 73-ФЗ «Об объектах культурного наследия (памятниках истории и культуры) народов Российской Федерации»;

9) постановление Правительства Российской Федерации от 26.12.2014 № 1521 «Об утверждении перечня национальных стандартов и сводов правил (частей таких стандартов и сводов правил), в результате применения, которых на обязательной основе обеспечивается соблюдение требований Федерального закона «Технический регламент о безопасности зданий и сооружений»;

10) приказ Министерства строительства и жилищно-коммунального хозяйства Российской Федерации от 19.09.2018 № 591/пр «Об утверждении форм уведомлений, необходимых для строительства или реконструкции объекта индивидуального жилищного строительства или садового дома»;

11) Устав Администрации МО «Муринское городское поселение».

2.6. Исчерпывающий перечень документов, необходимых в соответствии с законодательными или иными нормативными правовыми актами для предоставления муниципальной услуги, подлежащих представлению заявителем:

- 1) уведомление об окончании строительства;

2) документы, прилагаемые к уведомлению об окончании строительства:

- документ, подтверждающий полномочия представителя застройщика, в случае, если уведомление о планируемом строительстве направлено представителем застройщика;

- заверенный перевод на русский язык документов о государственной регистрации юридического лица в соответствии с законодательством иностранного государства в случае, если застройщиком является иностранное юридическое лицо;

- технический план объекта индивидуального жилищного строительства или садового дома;

- заключенное между правообладателями земельного участка соглашение об определении их долей в праве общей долевой собственности на построенные или реконструированные объект индивидуального жилищного строительства или садовый дом в случае, если земельный участок, на котором построен или реконструирован объект индивидуального жилищного строительства или садовый дом, принадлежит двум и более гражданам на праве общей долевой собственности или на праве аренды со множественностью лиц на стороне арендатора.

2.7. Исчерпывающий перечень документов (сведений), необходимых в соответствии с законодательными или иными нормативными правовыми актами для предоставления муниципальной услуги, находящихся в распоряжении государственных органов, органов местного самоуправления и подведомственных им организаций (за исключением организаций, оказывающих услуги, необходимые и обязательные для предоставления муниципальной услуги) и подлежащих представлению в рамках межведомственного информационного взаимодействия.

Для получения данной услуги не требуется предоставление документов (сведений), находящихся в распоряжении органов местного самоуправления и подведомственных им организаций (за исключением организаций, оказывающих услуги, необходимые и обязательные для предоставления муниципальной услуги) и подлежащих представлению в рамках межведомственного информационного взаимодействия.

2.8. Исчерпывающий перечень оснований для приостановления предоставления муниципальной услуги с указанием допустимых сроков приостановления в случае, если возможность приостановления предоставления муниципальной услуги предусмотрена действующим законодательством.

Основания для приостановления предоставления муниципальной услуги не предусмотрены.

2.9. Исчерпывающий перечень оснований для отказа в приеме документов, необходимых для предоставления муниципальной услуги:

1) отсутствие в уведомлении об окончании строительства следующих сведений:

- фамилия, имя, отчество (при наличии), место жительства застройщика, реквизиты документа, удостоверяющего личность (для физического лица);

- наименование и место нахождения застройщика (для юридического лица), а также государственный регистрационный номер записи о государственной регистрации юридического лица в едином государственном реестре юридических лиц и идентификационный номер налогоплательщика, за исключением случая, если заявителем является иностранное юридическое лицо;

- кадастровый номер земельного участка (при его наличии), адрес или описание местоположения земельного участка;

- сведения о праве застройщика на земельный участок, а также сведения о наличии прав иных лиц на земельный участок (при наличии таких лиц);

- сведения о виде разрешенного использования земельного участка и объекта капитального строительства (объекта индивидуального жилищного строительства или садового дома);

- сведения о том, что объект индивидуального жилищного строительства или садовый дом не предназначен для раздела на самостоятельные объекты недвижимости;

- почтовый адрес и (или) адрес электронной почты для связи с застройщиком;
- сведения о параметрах построенных или реконструированных объекта индивидуального жилищного строительства или садового дома;
- сведения об оплате государственной пошлины за осуществление государственной регистрации прав;
- сведения о способе направления застройщику уведомления о соответствии построенных или реконструированных объекта индивидуального жилищного строительства или садового дома требованиям законодательства о градостроительной деятельности либо о несоответствии построенных или реконструированных объекта индивидуального жилищного строительства или садового дома требованиям законодательства о градостроительной деятельности;

2) отсутствие документов, прилагаемых к уведомлению об окончании строительства в соответствии с пунктом 2.9 настоящего Административного регламента;

3) уведомление об окончании строительства поступило после истечения десяти лет со дня поступления уведомления о планируемом строительстве, в соответствии с которым осуществлялись строительство или реконструкция объекта индивидуального жилищного строительства или садового дома;

4) уведомление о планируемом строительстве ранее не направлялось (в том числе было возвращено застройщику в соответствии с частью 6 статьи 51.1 Градостроительного кодекса Российской Федерации).

2.10. Исчерпывающий перечень оснований для отказа в предоставлении муниципальной услуги:

1) параметры построенных или реконструированных объекта индивидуального жилищного строительства или садового дома не соответствуют предельным параметрам разрешенного строительства, реконструкции объектов капитального строительства, установленным правилами землепользования и застройки, документацией по планировке территории, и обязательным требованиям к параметрам объектов капитального строительства, установленным Градостроительным кодексом Российской Федерации, другими федеральными законами, действующим на дату поступления уведомления о планируемом строительстве, либо на дату поступления уведомления об окончании строительства (в случае, если уведомление об окончании строительства подтверждает соответствие параметров построенных или реконструированных объекта индивидуального жилищного строительства или садового дома предельным параметрам и обязательным требованиям к параметрам объектов капитального строительства, действующим на дату поступления такого уведомления);

2) внешний облик объекта индивидуального жилищного строительства или садового дома не соответствует описанию внешнего облика таких объекта или дома, являющемуся приложением к уведомлению о планируемом строительстве, или типовому архитектурному решению, указанному в уведомлении о планируемом строительстве, или застройщику было направлено уведомление о несоответствии указанных в уведомлении о планируемом строительстве параметров объекта индивидуального жилищного строительства или садового дома установленным параметрам и (или) недопустимости размещения объекта индивидуального жилищного строительства или садового дома на земельном участке в связи с несоответствием описания внешнего облика объекта индивидуального жилищного строительства или садового дома предмету охраны исторического поселения и требованиям к архитектурным решениям объектов капитального строительства, установленным градостроительным регламентом применительно к территориальной зоне, расположенной в границах территории исторического поселения федерального или регионального значения, в случае строительства или реконструкции объекта индивидуального жилищного строительства или садового дома в границах исторического поселения федерального или регионального значения;

3) вид разрешенного использования, построенного или реконструированного

объекта капитального строительства не соответствует виду разрешенного использования объекта индивидуального жилищного строительства или садового дома, указанному в уведомлении о планируемом строительстве;

4) размещение объекта индивидуального жилищного строительства или садового дома не допускается в соответствии с ограничениями, установленными в соответствии с земельным и иным законодательством Российской Федерации на дату поступления уведомления об окончании строительства, за исключением случаев, если указанные ограничения предусмотрены решением об установлении или изменении зоны с особыми условиями использования территории, принятым в отношении планируемого к строительству, реконструкции объекта капитального строительства, и такой объект капитального строительства не введен в эксплуатацию.

2.11. Муниципальная услуга предоставляется бесплатно.

2.12. Максимальный срок ожидания в очереди при подаче запроса о предоставлении муниципальной услуги и при получении результата предоставления муниципальной услуги составляет не более 15 (пятнадцати) минут.

2.13. Срок регистрации запроса заявителя о предоставлении муниципальной услуги составляет в Администрации:

- при личном обращении – в день поступления запроса;
- при направлении запроса почтовой связью в Администрацию – в день поступления запроса;
- при направлении запроса на бумажном носителе из МФЦ в Администрацию – в день передачи документов из МФЦ в Администрацию;
- при направлении запроса в форме электронного документа посредством ЕПГУ или ПГУ ЛО при наличии технической возможности – в день поступления запроса на ЕПГУ или ПГУ ЛО или на следующий рабочий день (в случае направления документов в нерабочее время, в выходные, праздничные дни).

2.14. Требования к помещениям, в которых предоставляется муниципальная услуга, к залу ожидания, местам для заполнения запросов о предоставлении муниципальной услуги, информационным стендам с образцами их заполнения и перечнем документов, необходимых для предоставления муниципальной услуги.

2.14.1. Предоставление муниципальной услуги осуществляется в специально выделенных для этих целей помещениях Администрации или в МФЦ.

2.14.2. Наличие на территории, прилегающей к зданию, не менее 10 процентов мест (но не менее одного места) для парковки специальных автотранспортных средств инвалидов, которые не должны занимать иные транспортные средства. Инвалиды пользуются местами для парковки специальных транспортных средств бесплатно. На территории, прилегающей к зданию, в котором размещен МФЦ, располагается бесплатная парковка для автомобильного транспорта посетителей, в том числе предусматривающая места для специальных автотранспортных средств инвалидов.

2.14.3. Помещения размещаются преимущественно на нижних, предпочтительнее на первых, этажах здания с предоставлением доступа в помещение инвалидам.

2.14.4. Здание (помещение) оборудуется информационной табличкой (вывеской), содержащей полное наименование Администрации, а также информацию о режиме его работы.

2.14.5. Вход в здание (помещение) и выход из него оборудуются лестницами с поручнями и пандусами для передвижения детских и инвалидных колясок.

2.14.6. В помещении организуется бесплатный туалет для посетителей, в том числе туалет, предназначенный для инвалидов.

2.14.7. При необходимости работником МФЦ, Администрации инвалиду оказывается помощь в преодолении барьеров, мешающих получению ими услуг наравне с другими лицами.

2.14.8. Вход в помещение и места ожидания оборудуются кнопками, а также содержат информацию о контактных номерах телефонов вызова работника для

сопровождения инвалида.

2.14.9. Дублирование необходимой для инвалидов звуковой и зрительной информации, а также надписей, знаков и иной текстовой и графической информации знаками, выполненными рельефно-точечным шрифтом Брайля, допуск сурдопереводчика и тифлосурдопереводчика.

2.14.10. Оборудование мест повышенного удобства с дополнительным местом для собаки-проводника и устройств для передвижения инвалида (костылей, ходунков).

2.14.11. Характеристики помещений приема и выдачи документов в части объемно-планировочных и конструктивных решений, освещения, пожарной безопасности, инженерного оборудования должны соответствовать требованиям нормативных документов, действующих на территории Российской Федерации.

2.14.12. Помещения приема и выдачи документов должны предусматривать места для ожидания, информирования и приема заявителей.

2.14.13. Места ожидания и места для информирования оборудуются стульями (кресельными секциями, скамьями) и столами (стойками) для оформления документов с размещением на них бланков документов, необходимых для получения муниципальной услуги, канцелярскими принадлежностями, а также информационными стендами, содержащими актуальную и исчерпывающую информацию, необходимую для получения муниципальной услуги, и информацию о часах приема заявлений.

2.14.14. Места для проведения личного приема заявителей оборудуются столами, стульями, обеспечиваются канцелярскими принадлежностями для написания письменных обращений.

2.15. Показатели доступности и качества муниципальной услуги.

2.15.1. Показатели доступности муниципальной услуги (общие, применимые в отношении всех заявителей):

- 1) транспортная доступность к месту предоставления муниципальной услуги;
- 2) наличие указателей, обеспечивающих беспрепятственный доступ к помещениям, в которых предоставляется услуга;
- 3) возможность получения полной и достоверной информации о муниципальной услуге в Администрации, МФЦ, по телефону, на официальном сайте органа, предоставляющего услугу, посредством ЕПГУ либо ПГУ ЛО;
- 4) предоставление муниципальной услуги любым доступным способом, предусмотренным действующим законодательством;
- 5) обеспечение для заявителя возможности получения информации о ходе и результате предоставления муниципальной услуги с использованием ЕПГУ и(или) ПГУ ЛО.

2.15.2. Показатели доступности муниципальной услуги (специальные, применимые в отношении инвалидов):

- 1) наличие инфраструктуры, указанной в пункте 2.14;
- 2) исполнение требований доступности услуг для инвалидов;
- 3) обеспечение беспрепятственного доступа инвалидов к помещениям, в которых предоставляется муниципальная услуга.

2.15.3. Показатели качества муниципальной услуги:

- 1) соблюдение срока предоставления муниципальной услуги;
- 2) соблюдение времени ожидания в очереди при подаче запроса и получении результата;

3) осуществление не более одного обращения заявителя к должностным лицам Администрации или работникам МФЦ при подаче документов на получение муниципальной услуги и не более одного обращения при получении результата в Администрации или в МФЦ;

4) отсутствие жалоб на действия или бездействие должностных лиц Администрации, поданных в установленном порядке.

2.15.4. После получения результата услуги, предоставление которой осуществлялось в электронном виде через ЕПГУ или ПГУ ЛО либо посредством МФЦ,

заявителю обеспечивается возможность оценки качества оказания услуги.

2.16. Перечисление услуг, которые являются необходимыми и обязательными для предоставления муниципальной услуги (если требуется).

Получение услуг, которые являются необходимыми и обязательными для предоставления муниципальной услуги, не требуется.

Получение согласований, которые являются необходимыми и обязательными для предоставления муниципальной услуги, не требуется.

2.17. Иные требования, в том числе учитывающие особенности предоставления муниципальной услуги в МФЦ и особенности предоставления муниципальной услуги в электронной форме.

2.17.1. Предоставление муниципальной услуги посредством МФЦ осуществляется в подразделениях ГБУ ЛО «МФЦ» при наличии вступившего в силу соглашения о взаимодействии между ГБУ ЛО «МФЦ» и Администрацией. Предоставление муниципальной услуги в иных МФЦ осуществляется при наличии вступившего в силу соглашения о взаимодействии между ГБУ ЛО «МФЦ» и иным МФЦ.

2.17.2. Предоставление муниципальной услуги в электронном виде осуществляется при технической реализации услуги посредством ПГУ ЛО и/или ЕПГУ.

3. Состав, последовательность и сроки выполнения административных процедур, требования к порядку их выполнения, в том числе особенности выполнения административных процедур в электронной форме, а также особенности выполнения административных процедур в многофункциональных центрах.

3.1.1. Предоставление муниципальной услуги включает в себя следующие административные процедуры:

- прием и регистрация заявления о предоставлении муниципальной услуги – 1 (один) рабочий день;
- рассмотрение документов о предоставлении муниципальной услуги – 4 (четыре) рабочих дня;
- принятие решения о предоставлении муниципальной услуги или об отказе в предоставлении муниципальной услуги – 1 (один) рабочий день;
- выдача результата – 1 (один) рабочий день.

Последовательность административных действий (процедур) по предоставлению муниципальной услуги отражена в блок-схеме, представленной в Приложении № 1 к настоящему Административному регламенту.

3.1.2. Прием и регистрация заявления о предоставлении муниципальной услуги.

3.1.2.1. Основание для начала административной процедуры: поступление в Администрацию заявления и документов, предусмотренных пунктом 2.6. настоящего Административного регламента.

3.1.2.2. Содержание административного действия, продолжительность и(или) максимальный срок его выполнения: должностное лицо, ответственное за делопроизводство, принимает представленные (направленные) заявителем заявление и документы и в тот же день регистрирует их в соответствии с правилами делопроизводства, установленными в Администрации, составляет опись документов, вручает копию описи заявителю под роспись.

3.1.2.3. Лицо, ответственное за выполнение административной процедуры: должностное лицо Администрации, ответственное за делопроизводство.

3.1.2.4. Результат выполнения административной процедуры: регистрация заявления о предоставлении муниципальной услуги и прилагаемых к нему документов.

3.1.3. Рассмотрение документов о предоставлении муниципальной услуги.

3.1.3.1. Основание для начала административной процедуры: поступление заявления и прилагаемых к нему документов должностному лицу, ответственному за формирование проекта решения.

3.1.3.2. Содержание административного действия (административных действий), продолжительность и(или) максимальный срок его (их) выполнения:

- 1 действие: в течение 1 (одного) рабочего дня с даты окончания первой административной процедуры проверка наличия или отсутствия оснований для отказа в приеме документов, необходимых для предоставления муниципальной услуги, предусмотренных пунктом 2.9. настоящего Административного регламента;

- 2 действие: при наличии предусмотренных пунктом 2.9. настоящего Административного регламента оснований для отказа в приеме документов, необходимых для предоставления муниципальной услуги¹, в течение 1 (одного) рабочего дня с даты окончания первой административной процедуры подготовка проекта сопроводительного письма о возврате застройщику уведомления об окончании строительства и прилагаемых к нему документов без рассмотрения с указанием причин возврата (далее – проект письма о возврате документов);

- 3 действие: в течение 4 (четырёх) рабочих дней с даты окончания первой административной процедуры проверка:

- соответствия параметров построенных или реконструированных объекта индивидуального жилищного строительства или садового дома предельным параметрам разрешенного строительства, реконструкции объектов капитального строительства, установленным правилами землепользования и застройки, документацией по планировке территории, и обязательным требованиям к параметрам объектов капитального строительства, установленным Градостроительным кодексом Российской Федерации, другими федеральными законами, действующим на дату поступления уведомления о планируемом строительстве, либо на дату поступления уведомления об окончании строительства (в случае, если уведомление об окончании строительства подтверждает соответствие параметров построенных или реконструированных объекта индивидуального жилищного строительства или садового дома предельным параметрам и обязательным требованиям к параметрам объектов капитального строительства, действующим на дату поступления такого уведомления);

- соответствия внешнего облика объекта индивидуального жилищного строительства или садового дома описанию внешнего вида таких объекта или дома, являющемуся приложением к уведомлению о планируемом строительстве (при условии, что застройщику в течение 20 (двадцати) рабочих дней со дня поступления в Администрацию уведомления о планируемом строительстве не направлялось уведомление о несоответствии указанных в уведомлении о планируемом строительстве параметров объекта индивидуального жилищного строительства или садового дома установленным параметрам и (или) недопустимости размещения объекта индивидуального жилищного строительства или садового дома на земельном участке в связи с поступлением в Администрацию из комитета по культуре Ленинградской области уведомления о несоответствии описания внешнего облика объекта индивидуального жилищного строительства или садового дома предмету охраны исторического поселения и требованиям к архитектурным решениям объектов капитального строительства, установленным градостроительным регламентом применительно к территориальной зоне, расположенной в границах территории исторического поселения федерального или регионального значения), или типовому архитектурному решению, указанному в уведомлении о планируемом строительстве, в случае строительства или реконструкции объекта индивидуального жилищного строительства или садового дома в границах исторического поселения федерального или регионального значения (путем осмотра);

- соответствия вида разрешенного использования объекта индивидуального жилищного строительства или садового дома виду разрешенного использования, указанному в уведомлении о планируемом строительстве;

- допустимости размещения объекта индивидуального жилищного строительства или садового дома в соответствии с ограничениями, установленными в

¹ В таком случае административные действия №№ 3,4 не проводятся.

соответствии с земельным и иным законодательством Российской Федерации на дату поступления уведомления об окончании строительства, за исключением случаев, если указанные ограничения предусмотрены решением об установлении или изменении зоны с особыми условиями использования территории, принятым в отношении планируемого к строительству, реконструкции объекта капитального строительства и такой объект капитального строительства не введен в эксплуатацию.

- 4 действие: в течение 4 (четырех) рабочих дней с даты окончания первой административной процедуры подготовка проекта уведомления о соответствии построенных или реконструированных объекта индивидуального жилищного строительства или садового дома требованиям законодательства о градостроительной деятельности в соответствии с Приложением № 4 к настоящему Административному регламенту, либо уведомления о несоответствии построенных или реконструированных объекта индивидуального жилищного строительства или садового дома требованиям законодательства о градостроительной деятельности в соответствии с Приложением № 5 к настоящему Административному регламенту (далее – проект решения).

В случае подготовки проекта уведомления о несоответствии построенных или реконструированных объекта индивидуального жилищного строительства или садового дома требованиям законодательства о градостроительной деятельности по основанию, предусмотренному подпунктом 1 или 2 пункта 2.10. настоящего Административного регламента, одновременно осуществляется подготовка проекта сопроводительного письма о направлении копии указанного уведомления в комитет государственного строительного надзора и государственной экспертизы Ленинградской области.

В случае подготовки проекта уведомления о несоответствии построенных или реконструированных объекта индивидуального жилищного строительства или садового дома требованиям законодательства о градостроительной деятельности по основанию, предусмотренному подпунктом 2 пункта 2.10. настоящего Административного регламента, одновременно осуществляется подготовка проекта сопроводительного письма о направлении копии указанного уведомления в комитет по культуре Ленинградской области.

В случае подготовки проекта уведомления о несоответствии построенных или реконструированных объекта индивидуального жилищного строительства или садового дома требованиям законодательства о градостроительной деятельности по основанию, предусмотренному подпунктом 3 или 4 пункта 2.10. настоящего Административного регламента, одновременно осуществляется подготовка проекта сопроводительного письма о направлении копии указанного уведомления в федеральный орган исполнительной власти, уполномоченный на осуществление государственного земельного надзора, орган местного самоуправления, осуществляющий муниципальный земельный контроль.

3.1.3.3. Лицо, ответственное за выполнение административной процедуры: должностное лицо Администрации, ответственное за формирование проекта решения.

3.1.3.4. Критерии принятия решения:

- наличие/отсутствие оснований для отказа в приеме документов, необходимых для предоставления муниципальной услуги, предусмотренных пунктом 2.9. настоящего Административного регламента;
- наличие/отсутствие оснований для отказа в предоставлении муниципальной услуги, предусмотренных пунктом 2.10. настоящего Административного регламента.

3.1.3.5. Результат выполнения административной процедуры: подготовка проекта решения, либо проекта письма о возврате документов.

3.1.4. Принятие решения о предоставлении муниципальной услуги, об отказе в предоставлении муниципальной услуги, либо о возврате застройщику уведомления об окончании строительства и прилагаемых к нему документов без рассмотрения.

3.1.4.1. Основание для начала административной процедуры: представление должностным лицом, ответственным за формирование проекта решения, проекта

Специалист МФЦ, ответственный за выдачу документов, полученных от Администрации по результатам рассмотрения представленных заявителем документов, не позднее 2 (двух) дней с даты их получения от Администрации сообщает заявителю о принятом решении по телефону (с записью даты и времени телефонного звонка или посредством смс-информирования), а также о возможности получения документов в МФЦ.

4. Формы контроля за исполнением Административного регламента.

4.1. Порядок осуществления текущего контроля за соблюдением и исполнением ответственными должностными лицами положений Административного регламента и иных нормативных правовых актов, устанавливающих требования к предоставлению муниципальной услуги, а также принятием решений ответственными лицами.

Текущий контроль осуществляется ответственными специалистами Администрации по каждой процедуре в соответствии с установленными настоящим Административным регламентом содержанием действий и сроками их осуществления, а также путем проведения руководителем (заместителем руководителя) Администрации проверок исполнения положений настоящего Административного регламента, иных нормативных правовых актов.

4.2. Порядок и периодичность осуществления плановых и внеплановых проверок полноты и качества предоставления муниципальной услуги.

В целях осуществления контроля за полнотой и качеством предоставления муниципальной услуги проводятся плановые и внеплановые проверки.

Плановые проверки предоставления муниципальной услуги проводятся не реже одного раза в три месяца в соответствии с планом проведения проверок, утвержденным руководителем Администрации.

При проверке могут рассматриваться все вопросы, связанные с предоставлением муниципальной услуги (комплексные проверки), или отдельный вопрос, связанный с предоставлением муниципальной услуги (тематические проверки).

Внеплановые проверки предоставления муниципальной услуги проводятся по обращениям физических, юридических лиц и индивидуальных предпринимателей, обращениям органов государственной власти, органов местного самоуправления, их должностных лиц, а также в целях проверки устранения нарушений, выявленных в ходе проведенной внеплановой проверки. Указанные обращения подлежат регистрации в день их поступления в системе электронного документооборота и делопроизводства Администрации.

О проведении проверки издается правовой акт Администрации о проведении проверки исполнения административного регламента по предоставлению муниципальной услуги.

По результатам проведения проверки составляется акт, в котором должны быть указаны документально подтвержденные факты нарушений, выявленные в ходе проверки, или отсутствие таковых, а также выводы, содержащие оценку полноты и качества предоставления муниципальной услуги и предложения по устранению выявленных при проверке нарушений. При проведении внеплановой проверки в акте отражаются результаты проверки фактов, изложенных в обращении, а также выводы и предложения по устранению выявленных при проверке нарушений.

По результатам рассмотрения обращений дается письменный ответ.

4.3. Ответственность должностных лиц за решения и действия (бездействие), принимаемые (осуществляемые) в ходе предоставления муниципальной услуги.

Должностные лица, уполномоченные на выполнение административных действий, предусмотренных настоящим Административным регламентом, несут персональную ответственность за соблюдение требований, действующих нормативных правовых актов, в том числе за соблюдение сроков выполнения административных

действий, полноту их совершения, соблюдение принципов поведения с заявителями, сохранность документов.

Руководитель Администрации несет персональную ответственность за обеспечение предоставления муниципальной услуги.

Работники Администрации при предоставлении муниципальной услуги несут персональную ответственность:

- за неисполнение или ненадлежащее исполнение административных процедур при предоставлении муниципальной услуги;

- за действия (бездействие), влекущие нарушение прав и законных интересов физических или юридических лиц, индивидуальных предпринимателей.

Должностные лица, виновные в неисполнении или ненадлежащем исполнении требований настоящего Административного регламента, привлекаются к ответственности в порядке, установленном действующим законодательством Российской Федерации.

5. Досудебный (внесудебный) порядок обжалования решений и действий (бездействия) органа, предоставляющего муниципальную услугу, а также должностных лиц органа, предоставляющего муниципальную услугу, либо муниципальных служащих, многофункционального центра предоставления государственных и муниципальных услуг, работника многофункционального центра предоставления государственных и муниципальных услуг.

5.1. Заявители либо их представители имеют право на досудебное (внесудебное) обжалование решений и действий (бездействия), принятых (осуществляемых) в ходе предоставления муниципальной услуги.

5.2. Предметом досудебного (внесудебного) обжалования заявителем решений и действий (бездействия) органа, предоставляющего муниципальную услугу, должностного лица органа, предоставляющего муниципальную услугу, либо муниципального служащего, многофункционального центра, работника многофункционального центра являются:

1) нарушение срока регистрации запроса заявителя о предоставлении муниципальной услуги, запроса, указанного в статье 15.1 Федерального закона от 27.07.2010 № 210-ФЗ;

2) нарушение срока предоставления муниципальной услуги. В указанном случае досудебное (внесудебное) обжалование заявителем решений и действий (бездействия) многофункционального центра, работника многофункционального центра возможно в случае, если на многофункциональный центр, решения и действия (бездействие) которого обжалуются, возложена функция по предоставлению соответствующих муниципальных услуг в полном объеме в порядке, определенном частью 1.3 статьи 16 Федерального закона от 27.07.2010 № 210-ФЗ;

3) требование у заявителя документов или информации либо осуществления действий, представление или осуществление которых не предусмотрено нормативными правовыми актами Российской Федерации, нормативными правовыми актами Ленинградской области, муниципальными правовыми актами для предоставления муниципальной услуги;

4) отказ в приеме документов, представление которых предусмотрено нормативными правовыми актами Российской Федерации, нормативными правовыми актами Ленинградской области, муниципальными правовыми актами для предоставления муниципальной услуги, у заявителя;

5) отказ в предоставлении муниципальной услуги, если основания отказа не предусмотрены федеральными законами и принятыми в соответствии с ними иными нормативными правовыми актами Российской Федерации, законами и иными нормативными правовыми актами Ленинградской области, муниципальными правовыми актами. В указанном случае досудебное (внесудебное) обжалование

заявителем решений и действий (бездействия) многофункционального центра, работника многофункционального центра возможно в случае, если на многофункциональный центр, решения и действия (бездействие) которого обжалуются, возложена функция по предоставлению соответствующих муниципальных услуг в полном объеме в порядке, определенном частью 1.3 статьи 16 Федерального закона от 27.07.2010 № 210-ФЗ;

6) затребование с заявителя при предоставлении муниципальной услуги платы, не предусмотренной нормативными правовыми актами Российской Федерации, нормативными правовыми актами Ленинградской области, муниципальными правовыми актами;

7) отказ органа, предоставляющего муниципальную услугу, должностного лица органа, предоставляющего муниципальную услугу, многофункционального центра, работника многофункционального центра в исправлении допущенных ими опечаток и ошибок в выданных в результате предоставления муниципальной услуги документах либо нарушение установленного срока таких исправлений. В указанном случае досудебное (внесудебное) обжалование заявителем решений и действий (бездействия) многофункционального центра, работника многофункционального центра возможно в случае, если на многофункциональный центр, решения и действия (бездействие) которого обжалуются, возложена функция по предоставлению соответствующих муниципальных услуг в полном объеме в порядке, определенном частью 1.3 статьи 16 Федерального закона от 27.07.2010 № 210-ФЗ;

8) нарушение срока или порядка выдачи документов по результатам предоставления муниципальной услуги;

9) приостановление предоставления муниципальной услуги, если основания приостановления не предусмотрены федеральными законами и принятыми в соответствии с ними иными нормативными правовыми актами Российской Федерации, законами и принятыми в соответствии с ними иными нормативными правовыми актами Ленинградской области, муниципальными правовыми актами. В указанном случае досудебное (внесудебное) обжалование заявителем решений и действий (бездействия) многофункционального центра, работника многофункционального центра возможно в случае, если на многофункциональный центр, решения и действия (бездействие) которого обжалуются, возложена функция по предоставлению соответствующих муниципальных услуг в полном объеме в порядке, определенном частью 1.3 статьи 16 Федерального закона от 27.07.2010 № 210-ФЗ;

10) требование у заявителя при предоставлении муниципальной услуги документов или информации, отсутствие и (или) недостоверность которых не указывались при первоначальном отказе в приеме документов, необходимых для предоставления муниципальной услуги, либо в предоставлении муниципальной, за исключением случаев, предусмотренных пунктом 4 части 1 статьи 7 Федерального закона от 27.07.2010 № 210-ФЗ. В указанном случае досудебное (внесудебное) обжалование заявителем решений и действий (бездействия) многофункционального центра, работника многофункционального центра возможно в случае, если на многофункциональный центр, решения и действия (бездействие) которого обжалуются, возложена функция по предоставлению соответствующих муниципальных услуг в полном объеме в порядке, определенном частью 1.3 статьи 16 Федерального закона от 27.07.2010 № 210-ФЗ.

5.3. Жалоба подается в письменной форме на бумажном носителе, в электронной форме в орган, предоставляющий муниципальную услугу, ГБУ ЛО «МФЦ» либо в Комитет экономического развития и инвестиционной деятельности Ленинградской области, являющийся учредителем ГБУ ЛО «МФЦ» (далее - учредитель ГБУ ЛО «МФЦ»). Жалобы на решения и действия (бездействие) руководителя органа, предоставляющего муниципальную услугу, подаются в вышестоящий орган (при его наличии) либо в случае его отсутствия рассматриваются непосредственно руководителем органа, предоставляющего муниципальную услугу. Жалобы на решения

и действия (бездействие) работника ГБУ ЛО «МФЦ» подаются руководителю этого многофункционального центра. Жалобы на решения и действия (бездействие) ГБУ ЛО «МФЦ» подаются учредителю ГБУ ЛО «МФЦ».

Жалоба на решения и действия (бездействие) органа, предоставляющего муниципальную услугу, должностного лица органа, предоставляющего муниципальную услугу, муниципального служащего, руководителя органа, предоставляющего муниципальную услугу, может быть направлена по почте, через многофункциональный центр, с использованием информационно-телекоммуникационной сети "Интернет", официального сайта органа, предоставляющего муниципальную услугу, ЕПГУ либо ПГУ ЛО, а также может быть принята при личном приеме заявителя. Жалоба на решения и действия (бездействие) многофункционального центра, работника многофункционального центра может быть направлена по почте, с использованием информационно-телекоммуникационной сети «Интернет», официального сайта многофункционального центра, ЕПГУ либо ПГУ ЛО, а также может быть принята при личном приеме заявителя.

5.4. Основанием для начала процедуры досудебного (внесудебного) обжалования является подача заявителем жалобы, соответствующей требованиям части 5 статьи 11.2 Федерального закона № 210-ФЗ.

В письменной жалобе в обязательном порядке указываются:

- наименование органа, предоставляющего муниципальную услугу, должностного лица органа, предоставляющего муниципальную услугу, либо муниципального служащего, филиала, отдела, удаленного рабочего места ГБУ ЛО «МФЦ», его руководителя и (или) работника, решения и действия (бездействие) которых обжалуются;

- фамилия, имя, отчество (последнее - при наличии), сведения о месте жительства заявителя - физического лица либо наименование, сведения о месте нахождения заявителя - юридического лица, а также номер (номера) контактного телефона, адрес (адреса) электронной почты (при наличии) и почтовый адрес, по которым должен быть направлен ответ заявителю;

- сведения об обжалуемых решениях и действиях (бездействии) органа, предоставляющего муниципальную услугу, должностного лица органа, предоставляющего муниципальную услугу, либо муниципального служащего, филиала, отдела, удаленного рабочего места ГБУ ЛО «МФЦ», его работника;

- доводы, на основании которых заявитель не согласен с решением и действием (бездействием) органа, предоставляющего муниципальную услугу, должностного лица органа, предоставляющего муниципальную услугу, либо муниципального служащего, филиала, отдела, удаленного рабочего места ГБУ ЛО «МФЦ», его работника. Заявителем могут быть представлены документы (при наличии), подтверждающие доводы заявителя, либо их копии.

5.5. Заявитель имеет право на получение информации и документов, необходимых для составления и обоснования жалобы, в случаях, установленных статьей 11.1 Федерального закона № 210-ФЗ, при условии, что это не затрагивает права, свободы и законные интересы других лиц, и если указанная информация и документы не содержат сведений, составляющих государственную или иную охраняемую тайну.

5.6. Жалоба, поступившая в орган, предоставляющий муниципальную услугу, ГБУ ЛО «МФЦ», учредителю ГБУ ЛО «МФЦ», либо вышестоящий орган (при его наличии), подлежит рассмотрению в течение пятнадцати (пятнадцати) рабочих дней со дня ее регистрации, а в случае обжалования отказа органа, предоставляющего муниципальную услугу, ГБУ ЛО «МФЦ», в приеме документов у заявителя либо в исправлении допущенных опечаток и ошибок или в случае обжалования нарушения установленного срока таких исправлений - в течение 5 (пяти) рабочих дней со дня ее регистрации.

5.7. По результатам рассмотрения жалобы принимается одно из следующих решений:

1) жалоба удовлетворяется, в том числе в форме отмены принятого решения, исправления допущенных опечаток и ошибок в выданных в результате предоставления муниципальной услуги документах, возврата заявителю денежных средств, взимание которых не предусмотрено нормативными правовыми актами Российской Федерации, нормативными правовыми актами субъектов Российской Федерации, муниципальными правовыми актами;

2) в удовлетворении жалобы отказывается.

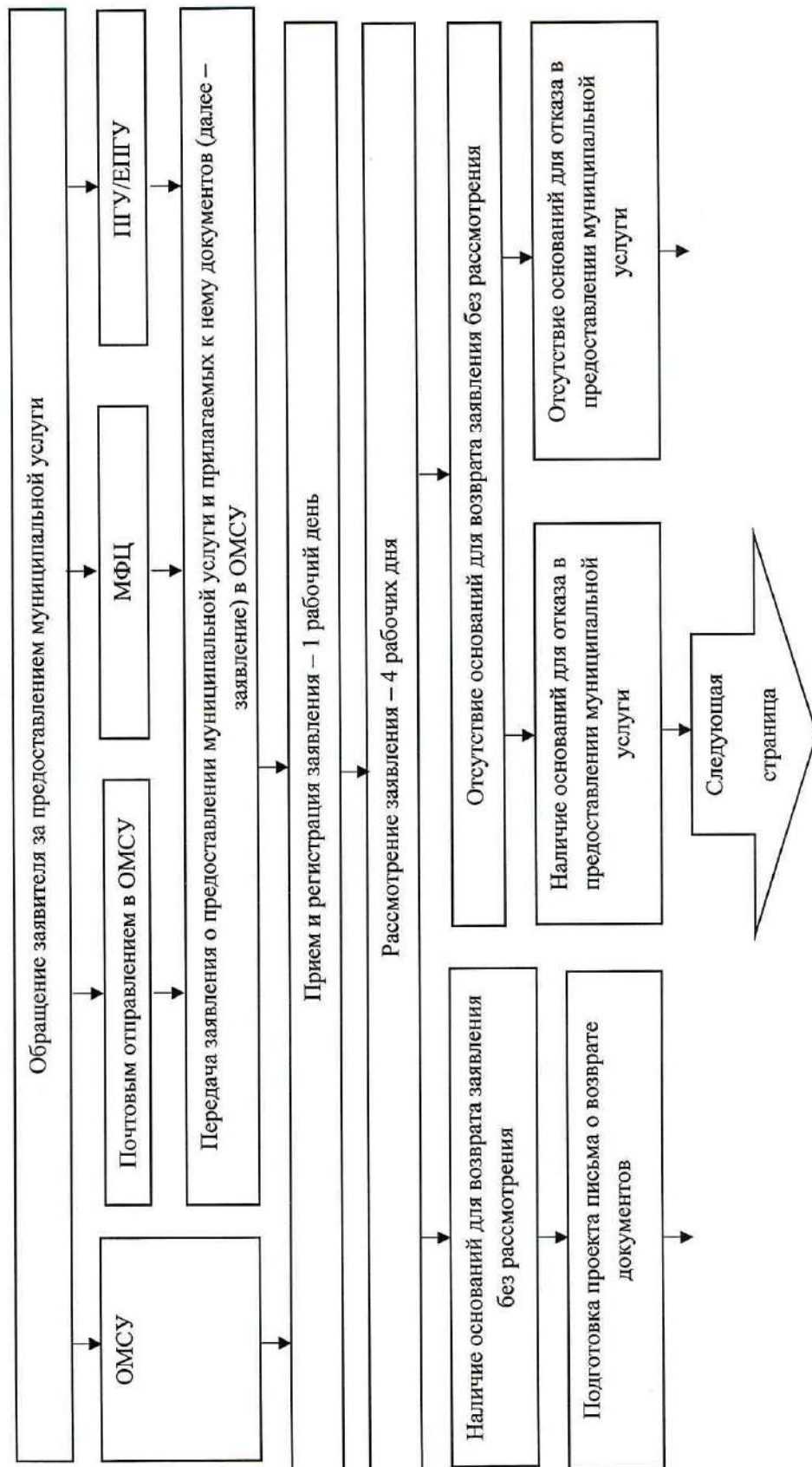
Не позднее дня, следующего за днем принятия решения по результатам рассмотрения жалобы, заявителю в письменной форме и по желанию заявителя в электронной форме направляется мотивированный ответ о результатах рассмотрения жалобы:

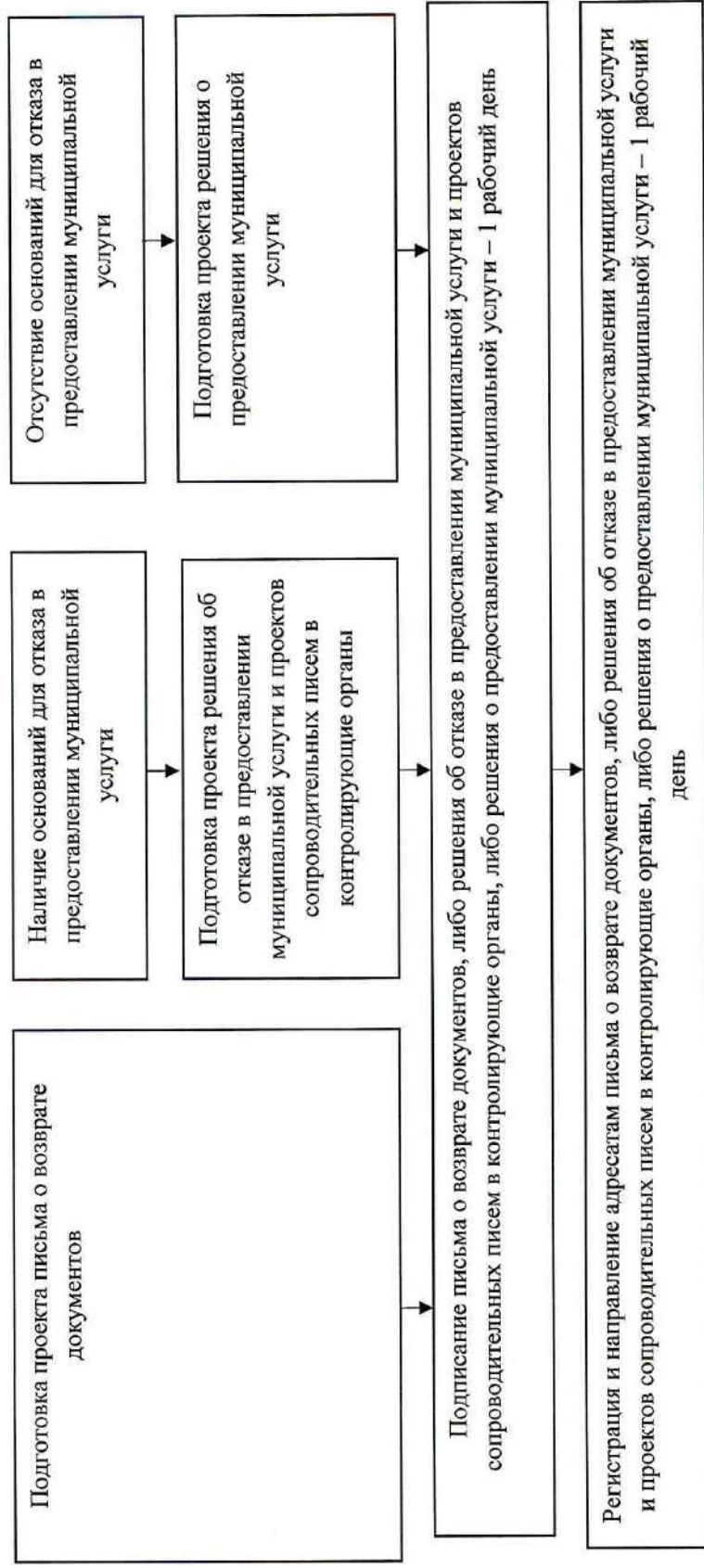
- в случае признания жалобы подлежащей удовлетворению в ответе заявителю дается информация о действиях, осуществляемых органом, предоставляющим муниципальную услугу, многофункциональным центром в целях незамедлительного устранения выявленных нарушений при оказании муниципальной услуги, а также приносятся извинения за доставленные неудобства и указывается информация о дальнейших действиях, которые необходимо совершить заявителю в целях получения муниципальной услуги.

- в случае признания жалобы не подлежащей удовлетворению в ответе заявителю даются аргументированные разъяснения о причинах принятого решения, а также информация о порядке обжалования принятого решения.

В случае установления в ходе или по результатам рассмотрения жалобы признаков состава административного правонарушения или преступления должностное лицо, работник, наделенные полномочиями по рассмотрению жалоб, незамедлительно направляют имеющиеся материалы в органы прокуратуры.

БЛОК-СХЕМА
ПРЕДОСТАВЛЕНИЯ МУНИЦИПАЛЬНОЙ УСЛУГИ





Информация о месте нахождения и графике работы Администрации.

Место нахождения администрации: 188662, Ленинградская область, Всеволожский район, г. Мурино, улица Оборонная, дом 32-А.

График работы администрации: понедельник-четверг с 8-30 до 17-30, пятница с 8-30 до 16-30, перерыв на обед с 13-00 до 14-00.

Продолжительность рабочего дня, непосредственно предшествующего нерабочему праздничному дню, уменьшается на один час.

Справочный телефон (факс) администрации: +7 (812) 309-78-12

Адрес электронной почты (E-mail): kan-murino@yandex.ru

Часы приема заявлений: понедельник-четверг с 9-00 до 17-00, пятница с 9-00 до 16-00, перерыв на обед с 13-00 до 14-00.

ПРИЛОЖЕНИЕ № 3
к административному регламенту

Информация о местах нахождения, справочных телефонах и адресах электронной почты МФЦ.

Телефон единой справочной службы ГБУ ЛО «МФЦ»: 8 (800) 301-47-47 (на территории России звонок бесплатный), адрес электронной почты: info@mfc47.ru.

В режиме работы возможны изменения. Актуальную информацию о местах нахождения, справочных телефонах и режимах работы филиалов МФЦ можно получить на сайте МФЦ Ленинградской области www.mfc47.ru

№ п/п	Наименование МФЦ	Почтовый адрес	График работы	Телефон
Предоставление услуг в Бокситогорском районе Ленинградской области				
1	Филиал ГБУ ЛО «МФЦ» «Тихвинский» отдел «Бокситогорск»	187650, Россия, Ленинградская область, Бокситогорский район, г. Бокситогорск, ул. Заводская, д. 8	Понедельник - пятница с 9.00 до 18.00. Суббота – с 09.00 до 14.00. Воскресенье - выходной	8 (800) 301-47-47
	Филиал ГБУ ЛО «МФЦ» «Тихвинский» отдел «Пикалево»	187602, Россия, Ленинградская область, Бокситогорский район, г. Пикалево, ул. Заводская, д. 11	Понедельник - пятница с 9.00 до 18.00. Суббота – с 09.00 до 14.00. Воскресенье - выходной	8 (800) 301-47-47
Предоставление услуг в Волосовском районе Ленинградской области				
2	Филиал ГБУ ЛО «МФЦ» «Волосовский»	188410, Россия, Ленинградская обл., Волосовский район, г. Волосово, усадьба СХТ, д.1 лит. А	С 9.00 до 21.00 ежедневно, без перерыва	8 (800) 301-47-47
Предоставление услуг в Волховском районе Ленинградской области				
3	Филиал ГБУ ЛО «МФЦ» «Волховский»	187403, Ленинградская область, г. Волхов. Волховский проспект, д. 9	С 9.00 до 21.00 ежедневно, без перерыва	8 (800) 301-47-47
Предоставление услуг во Всеволожском районе Ленинградской области				
4	Филиал ГБУ ЛО «МФЦ» «Всеволожский»	188643, Россия, Ленинградская область, Всеволожский район, г. Всеволожск, ул. Пожвинская, д. 4а	С 9.00 до 21.00 ежедневно, без перерыва	8 (800) 301-47-47
	Филиал ГБУ ЛО «МФЦ» «Всеволожский» - отдел «Новосаратовка»	188681, Россия, Ленинградская область, Всеволожский район, д. Новосаратовка - центр, д. 8 (52-й километр внутреннего кольца КАД, в здании МРЭО-15, рядом с АЗС Лукойл)	С 9.00 до 21.00 ежедневно, без перерыва	8 (800) 301-47-47

	Филиал ГБУ ЛО «МФЦ» «Всеволожский» - отдел «Сертолово»	188650, Россия, Ленинградская область, Всеволожский район, г. Сертолово, ул. Центральная, д. 8, корп. 3	Понедельник-пятница с 9.00 до 18.00, суббота с 9.00 до 14.00, Воскресенье - выходной	8 (800) 301-47-47
	Филиал ГБУ ЛО «МФЦ» «Всеволожский» - отдел «Мурино»	188661, Россия, Ленинградская область, Всеволожский район, п. Мурино, ул. Вокзальная, д. 19	Понедельник-пятница с 9.00 до 18.00, суббота с 9.00 до 14.00, Воскресенье - выходной	8 (800) 301-47-47
Предоставление услуг в Выборгском районе Ленинградской области				
5	Филиал ГБУ ЛО «МФЦ» «Выборгский»	188800, Россия, Ленинградская область, Выборгский район, г. Выборг, ул. Вокзальная, д.13	С 9.00 до 21.00 ежедневно, без перерыва	8 (800) 301-47-47
	Филиал ГБУ ЛО «МФЦ» «Выборгский» - отдел «Роцино»	188681, Россия, Ленинградская область, Выборгский район, п. Роцино, ул. Советская, д.8	С 9.00 до 21.00 ежедневно, без перерыва	8 (800) 301-47-47
	Филиал ГБУ ЛО «МФЦ» «Выборгский» - отдел «Светогорский»	188992, Ленинградская область, г. Светогорск, ул. Красноармейская д.3	С 9.00 до 21.00 ежедневно, без перерыва	8 (800) 301-47-47
	Филиал ГБУ ЛО «МФЦ» «Выборгский» - отдел «Приморск»	188910, Россия, Ленинградская область, Выборгский район, г. Приморск, Выборгское шоссе, д.14	С 9.00 до 21.00 ежедневно, без перерыва	8 (800) 301-47-47
Предоставление услуг в Гатчинском районе Ленинградской области				
6	Филиал ГБУ ЛО «МФЦ» «Гатчинский»	188300, Россия, Ленинградская область, Гатчинский район, г. Гатчина, Пушкинское шоссе, д. 15 А	С 9.00 до 21.00 ежедневно, без перерыва	8 (800) 301-47-47
	Филиал ГБУ ЛО «МФЦ» «Гатчинский» - отдел «Аэродром»	188309, Россия, Ленинградская область, Гатчинский район, г. Гатчина, ул. Слепнева, д. 13, корп. 1	С 9.00 до 21.00 ежедневно, без перерыва	8 (800) 301-47-47
	Филиал ГБУ ЛО «МФЦ» «Гатчинский» - отдел «Сиверский»	188330, Россия, Ленинградская область, Гатчинский район, пгт. Сиверский, ул. 123 Дивизии, д. 8	Понедельник - суббота с 9.00 до 18.00, Воскресенье - выходной	8 (800) 301-47-47
	Филиал ГБУ ЛО «МФЦ» «Гатчинский» - отдел «Коммунар»	188320, Россия, Ленинградская область, Гатчинский район, г. Коммунар, Ленинградское шоссе, д. 10	С 9.00 до 21.00 ежедневно, без перерыва	8 (800) 301-47-47
Предоставление услуг в Кингисеппском районе Ленинградской области				

7	Филиал ГБУ ЛО «МФЦ» «Кингисеппский»	188480, Ленинградская Кингисеппский район, г. Кингисепп, ул. Карла Маркса, д. 43	Россия, область, г.	С 9.00 до 21.00 ежедневно, без перерыва	8 (800) 301-47-47
Предоставление услуг в Киришском районе Ленинградской области					
8	Филиал ГБУ ЛО «МФЦ» «Киришский»	187110, Россия, Ленинградская область, Киришский район, г. Кириши, пр. Героев, д. 34А.		С 9.00 до 21.00 ежедневно, без перерыва	8 (800) 301-47-47
Предоставление услуг в Кировском районе Ленинградской области					
9	Филиал ГБУ ЛО «МФЦ» «Кировский»	187340, Россия, Ленинградская область, г. Кировск, Новая улица, 1		С 9.00 до 21.00 ежедневно, без перерыва	8 (800) 301-47-47
	Филиал ГБУ ЛО «МФЦ» «Кировский» отдел «Старый город»	187340, Россия, Ленинградская область, г. Кировск, ул. Набережная 29А		С 9.00 до 21.00 ежедневно, без перерыва	8 (800) 301-47-47
	Филиал ГБУ ЛО «МФЦ» «Кировский» отдел «Отрадное»	187330, Ленинградская область, Кировский район, г. Отрадное, Ленинградское шоссе, д. 6Б		Понедельник-пятница с 9.00 до 18.00, суббота с 9.00 до 14.00, Воскресенье - выходной	8 (800) 301-47-47
Предоставление услуг в Лодейнопольском районе Ленинградской области					
10	Филиал ГБУ ЛО «МФЦ» «Лодейнопольский»	187700, Россия, Ленинградская область, Лодейнопольский район, г. Лодейное Поле, ул. Карла Маркса, д. 36 лит. Б		С 9.00 до 21.00 ежедневно, без перерыва	8 (800) 301-47-47
Предоставление услуг в Ломоносовском районе Ленинградской области					
11	Филиал ГБУ ЛО «МФЦ» «Ломоносовский»	188512, г. Санкт-Петербург, г. Ломоносов, Дворцовый проспект, д. 57/11		С 9.00 до 21.00 ежедневно, без перерыва	8 (800) 301-47-47
Предоставление услуг в Лужском районе Ленинградской области					
12	Филиал ГБУ ЛО «МФЦ» «Лужский»	188230, Россия, Ленинградская область, Лужский район, г. Луга, ул. Миккели, д. 7, корп. 1		С 9.00 до 21.00 ежедневно, без перерыва	8 (800) 301-47-47
Предоставление услуг в Подпорожском районе Ленинградской области					
13	Филиал ГБУ ЛО «МФЦ» «Лодейнопольский»- отдел «Подпорожье»	187780, Ленинградская область, г. Подпорожье, ул. Октябрят д.3		Понедельник - суббота с 9.00 до 20.00, Воскресенье - выходной	8 (800) 301-47-47
Предоставление услуг в Приозерском районе Ленинградской области					

14	Филиал ГБУ ЛО «МФЦ» «Приозерск» -отдел «Сосново»	188731, Россия, Ленинградская область, Приозерский район, пос. Сосново, ул. Механизаторов, д.11	С 9.00 до 21.00 ежедневно, без перерыва	8 (800) 301-47-47
	Филиал ГБУ ЛО «МФЦ» «Приозерск»	188760, Россия, Ленинградская область, Приозерский район., г. Приозерск, ул. Калинина, д. 51 (офис 228)	С 9.00 до 21.00 ежедневно, без перерыва	8 (800) 301-47-47
Предоставление услуг в Сланцевском районе Ленинградской области				
15	Филиал ГБУ ЛО «МФЦ» «Сланцевский»	188565, Россия, Ленинградская область, г. Сланцы, ул. Кирова, д. 16А	С 9.00 до 21.00 ежедневно, без перерыва	8 (800) 301-47-47
Предоставление услуг в г. Сосновый Бор Ленинградской области				
16	Филиал ГБУ ЛО «МФЦ» «Сосновоборский»	188540, Россия, Ленинградская область, г. Сосновый Бор, ул. Мира, д.1	С 9.00 до 21.00 ежедневно, без перерыва	8 (800) 301-47-47
Предоставление услуг в Тихвинском районе Ленинградской области				
17	Филиал ГБУ ЛО «МФЦ» «Тихвинский»	187553, Россия, Ленинградская область, Тихвинский район, г. Тихвин, 1-й микрорайон, д.2	С 9.00 до 21.00 ежедневно, без перерыва	8 (800) 301-47-47
Предоставление услуг в Тосненском районе Ленинградской области				
18	Филиал ГБУ ЛО «МФЦ» «Тосненский»	187000, Россия, Ленинградская область, Тосненский район, г. Тосно, ул. Советская, д. 9В	С 9.00 до 21.00 ежедневно, без перерыва	8 (800) 301-47-47
Уполномоченный МФЦ на территории Ленинградской области				
19	ГБУ ЛО «МФЦ» (обслуживание заявителей осуществляется)	<i>Юридический адрес:</i> 188641, Ленинградская область, Всеволожский район, дер. Новосаратовка-центр, д.8 <i>Почтовый адрес:</i> 191311, г. Санкт-Петербург, ул. Смольного, д. 3, лит. А <i>Фактический адрес:</i> 191024, г. Санкт-Петербург, пр. Бакунина, д. 5, лит. А	Понедельник-четверг с 9.00 до 18.00, Пятница с 9.00 до 17.00, перерыв с 13.00 до 13.48, Выходные дни - сб, вс.	8 (800) 301-47-47

ПРИЛОЖЕНИЕ № 4
к административному регламенту

Главе администрации муниципального образования
«Муринское городское поселение»

от _____
(Ф.И.О.)

проживающего (проживающей) по адресу:

телефон _____

Уведомление об окончании строительства или реконструкции объекта индивидуального жилищного строительства или садового дома

« ___ » _____ 20__ г.

(наименование уполномоченного на выдачу разрешений на строительство федерального органа исполнительной власти, органа исполнительной власти субъекта Российской Федерации, органа местного самоуправления)

1. Сведения о застройщике

1.1	Сведения о физическом лице, в случае если застройщиком является физическое лицо:	
1.1.1	Фамилия, имя, отчество (при наличии)	
1.1.2	Место жительства	
1.1.3	Реквизиты документа, удостоверяющего личность	
1.2	Сведения о юридическом лице, в случае если застройщиком является юридическое лицо:	
1.2.1	Наименование	
1.2.2	Место нахождения	
1.2.3	Государственный регистрационный номер записи о государственной регистрации юридического лица в едином государственном реестре юридических лиц, за исключением случая, если заявителем является иностранное юридическое лицо	
1.2.4	Идентификационный номер налогоплательщика, за исключением случая, если заявителем является иностранное юридическое лицо	

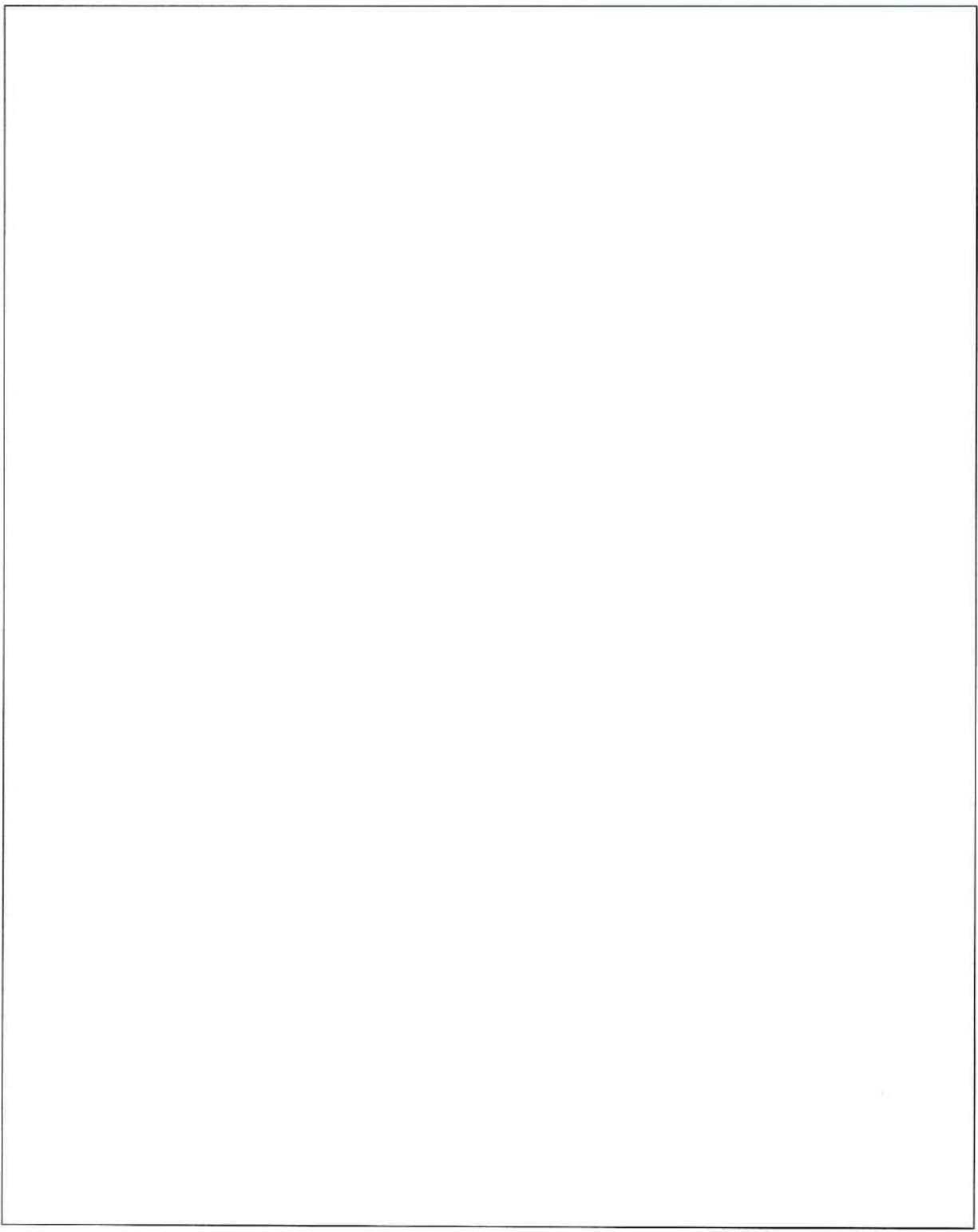
2. Сведения о земельном участке

2.1	Кадастровый номер земельного участка (при наличии)	
2.2	Адрес или описание местоположения земельного участка	
2.3	Сведения о праве застройщика на земельный участок (правоустанавливающие документы)	
2.4	Сведения о наличии прав иных лиц на земельный участок (при наличии)	
2.5	Сведения о виде разрешенного использования земельного участка	

3. Сведения об объекте капитального строительства

3.1	Сведения о виде разрешенного использования объекта капитального строительства (объект индивидуального жилищного строительства или садовый дом)	
3.2	Цель подачи уведомления (строительство или реконструкция)	
3.3	Сведения о параметрах:	
3.3.1	Количество надземных этажей	
3.3.2	Высота	
3.3.3	Сведения об отступах от границ земельного участка	
3.3.4	Площадь застройки	

4. Схематичное изображение построенного или реконструированного объекта капитального строительства на земельном участке



Почтовый адрес и (или) адрес электронной почты для связи:

Уведомление о соответствии построенных или реконструированных объекта индивидуального жилищного строительства или садового дома требованиям законодательства о градостроительной деятельности либо о несоответствии построенных или реконструированных объекта индивидуального жилищного строительства или садового дома требованиям законодательства о градостроительной деятельности прошу направить следующим способом:

(путем направления на почтовый адрес и (или) адрес электронной почты или нарочным в уполномоченном на выдачу разрешений на строительство федеральном органе исполнительной власти, органе исполнительной власти субъекта Российской Федерации или органе местного самоуправления, в том числе через многофункциональный центр)

Настоящим уведомлением подтверждаю, что _____
(объект индивидуального жилищного строительства или садовый дом)
не предназначен для раздела на самостоятельные объекты недвижимости, а также оплату государственной пошлины за осуществление государственной регистрации прав

(реквизиты платежного документа)

Настоящим уведомлением я _____

(фамилия, имя, отчество (при наличии))

даю согласие на обработку персональных данных (в случае если застройщиком является физическое лицо).

(должность, в случае если
застройщиком является
юридическое лицо)

(подпись)

(расшифровка подписи)

М.П.
(при наличии)

К настоящему уведомлению прилагается:

(документы, предусмотренные частью 16 статьи 55 Градостроительного кодекса Российской Федерации (Собрание законодательства Российской Федерации, 2005, № 1, ст. 16; 2006, № 31, ст. 3442; № 52, ст. 5498; 2008, № 20, ст. 2251; № 30, ст. 3616; 2009, № 48, ст. 5711; 2010, № 31, ст. 4195; 2011, № 13, ст. 1688; № 27, ст. 3880; № 30, ст. 4591; № 49, ст. 7015; 2012, № 26, ст. 3446; 2014, № 43, ст. 5799; 2015, № 29, ст. 4342, 4378; 2016, № 1, ст. 79; 2016, № 26, ст. 3867; 2016, № 27, ст. 4294, 4303, 4305, 4306; 2016, № 52, ст. 7494; 2018, № 32, ст. 5133, 5134, 5135)

решения либо проекта сопроводительного письма должностному лицу, ответственному за принятие и подписание соответствующего решения.

3.1.4.2. Содержание административного действия (административных действий), продолжительность и(или) максимальный срок его (их) выполнения: рассмотрение проекта решения, либо проекта письма о возврате документов, а также заявления и представленных документов должностным лицом, ответственным за принятие и подписание соответствующего решения, в течение 1 (одного) рабочего дня с даты окончания второй административной процедуры.

3.1.4.3. Лицо, ответственное за выполнение административной процедуры: должностное лицо Администрации, ответственное за принятие и подписание соответствующего решения.

3.1.4.4. Критерии принятия решения:

- наличие / отсутствие оснований для отказа в приеме документов, необходимых для предоставления муниципальной услуги, предусмотренных пунктом 2.9. настоящего Административного регламента;

- наличие/отсутствие оснований для отказа в предоставлении муниципальной услуги, предусмотренных пунктом 2.10. настоящего Административного регламента.

3.1.4.5. Результат выполнения административной процедуры: подписание уведомления о соответствии построенных или реконструированных объекта индивидуального жилищного строительства или садового дома требованиям законодательства о градостроительной деятельности, либо уведомления о несоответствии построенных или реконструированных объекта индивидуального жилищного строительства или садового дома требованиям законодательства о градостроительной деятельности вместе с сопроводительными письмами, предусмотренными абзацами 10-12 пункта 3.1.3.2. настоящего Административного регламента (далее – решение, результат предоставления муниципальной услуги), либо подписание сопроводительного письма о возврате застройщику уведомления об окончании строительства и прилагаемых к нему документов без рассмотрения с указанием причин возврата (далее – письмо о возврате документов).

3.1.5. Выдача результата.

3.1.5.1. Основание для начала административной процедуры: подписанное решение, являющееся результатом предоставления муниципальной услуги, либо письмо о возврате документов.

3.1.5.2. Содержание административного действия, продолжительность и(или) максимальный срок его выполнения:

- 1 действие: должностное лицо, ответственное за делопроизводство, регистрирует подписанное решение, являющееся результатом предоставления муниципальной услуги, а также при наличии – сопроводительные письма, предусмотренные абзацами 10-12 пункта 3.1.3.2. настоящего Административного регламента, либо письмо о возврате документов не позднее 1 (одного) рабочего дня с даты окончания третьей административной процедуры.

- 2 действие: должностное лицо, ответственное за делопроизводство, направляет результат предоставления муниципальной услуги, либо письмо о возврате документов способом, указанным в заявлении, не позднее 1 (одного) рабочего дня с даты окончания третьей административной процедуры.

- 3 действие: в случаях, предусмотренных абзацами 10-12 пункта 3.1.3.2. настоящего Административного регламента, должностное лицо, ответственное за делопроизводство, не позднее 1 (одного) рабочего дня с даты окончания третьей административной процедуры направляет копии уведомления об окончании строительства в комитет государственного строительного надзора и государственной экспертизы Ленинградской области, комитет по культуре Ленинградской области, федеральный орган исполнительной власти, уполномоченный на осуществление государственного земельного надзора, орган местного самоуправления, осуществляющий муниципальный земельный контроль.

3.1.5.3. Лицо, ответственное за выполнение административной процедуры: должностное лицо, ответственное за делопроизводство.

3.1.5.4. Результат выполнения административной процедуры: направление заявителю результата предоставления муниципальной услуги либо сопроводительного письма способом, указанным в заявлении.

3.2. Особенности выполнения административных процедур в электронной форме.

3.2.1. Предоставление муниципальной услуги на ЕПГУ и ПГУ ЛО осуществляется в соответствии с Федеральным законом от 27.07.2010 № 210-ФЗ «Об организации предоставления государственных и муниципальных услуг», Федеральным законом от 27.07.2006 № 149-ФЗ «Об информации, информационных технологиях и о защите информации», постановлением Правительства Российской Федерации от 25.06.2012 № 634 «О видах электронной подписи, использование которых допускается при обращении за получением государственных и муниципальных услуг».

3.2.2. Для получения муниципальной услуги через ЕПГУ или через ПГУ ЛО заявителю необходимо предварительно пройти процесс регистрации в Единой системе идентификации и аутентификации (далее – ЕСИА).

3.2.3. Муниципальная услуга может быть получена через ПГУ ЛО либо через ЕПГУ следующими способами:

- с обязательной личной явкой на прием в Администрацию;
- без личной явки на прием в Администрацию.

3.2.4. Для получения муниципальной услуги без личной явки на прием в Администрацию заявителю необходимо предварительно оформить усиленную квалифицированную электронную подпись (далее – ЭП) для заверения заявления и документов, поданных в электронном виде на ПГУ ЛО или на ЕПГУ.

3.2.5. Для подачи заявления через ЕПГУ или через ПГУ ЛО заявитель должен выполнить следующие действия:

- пройти идентификацию и аутентификацию в ЕСИА;
 - в личном кабинете на ЕПГУ или на ПГУ ЛО заполнить в электронном виде заявление на оказание муниципальной услуги;
 - в случае если заявитель выбрал способ оказания услуги с личной явкой на прием в Администрации – приложить к заявлению электронные документы;
- в случае если заявитель выбрал способ оказания услуги без личной явки на прием в Администрации:
- приложить к заявлению электронные документы, заверенные усиленной квалифицированной электронной подписью;
 - приложить к заявлению электронные документы, заверенные усиленной квалифицированной электронной подписью нотариуса (в случаях если в соответствии с требованиями законодательства Российской Федерации в отношении документов установлено требование о нотариальном свидетельствовании верности их копий);
 - заверить заявление усиленной квалифицированной электронной подписью, если иное не установлено действующим законодательством;
 - направить пакет электронных документов в Администрацию посредством функционала ЕПГУ ЛО или ПГУ ЛО.

3.2.6. В результате направления пакета электронных документов посредством ПГУ ЛО либо через ЕПГУ в соответствии с требованиями пункта 3.2.5. автоматизированной информационной системой межведомственного электронного взаимодействия Ленинградской области (далее – АИС «Межвед ЛО») производится автоматическая регистрация поступившего пакета электронных документов и присвоение пакету уникального номера дела. Номер дела доступен заявителю в личном кабинете ПГУ ЛО или ЕПГУ.

3.2.7. При предоставлении муниципальной услуги через ПГУ ЛО либо через ЕПГУ, в случае если направленные заявителем (уполномоченным лицом) электронное заявление и электронные документы заверены усиленной квалифицированной

электронной подписью, должностное лицо Администрации выполняет следующие действия:

- формирует проект решения на основании документов, поступивших через ПГУ либо через ЕПГУ, а также документов (сведений), поступивших посредством межведомственного взаимодействия, и передает должностному лицу, наделенному функциями по принятию решения;
- после рассмотрения документов и принятия решения о предоставлении муниципальной услуги (отказе в предоставлении муниципальной услуги) заполняет предусмотренные в АИС «Межвед ЛО» формы о принятом решении и переводит дело в архив АИС «Межвед ЛО»;
- уведомляет заявителя о принятом решении с помощью указанных в заявлении средств связи, затем направляет документ способом, указанным в заявлении: почтой, либо выдает его при личном обращении заявителя, либо направляет электронный документ, подписанный усиленной квалифицированной электронной подписью должностного лица, принявшего решение, в Личный кабинет заявителя.

3.2.8. При предоставлении муниципальной услуги через ПГУ ЛО либо через ЕПГУ, в случае если направленные заявителем (уполномоченным лицом) электронное заявление и электронные документы не заверены усиленной квалифицированной электронной подписью, должностное лицо Администрации выполняет следующие действия:

- в день регистрации запроса формирует через АИС «Межвед ЛО» приглашение на прием, которое должно содержать следующую информацию: адрес Администрации, в которую необходимо обратиться заявителю, дату и время приема, номер очереди, идентификационный номер приглашения и перечень документов, которые необходимо представить на приеме. В АИС «Межвед ЛО» дело переводит в статус «Заявитель приглашен на прием». Прием назначается на ближайшую свободную дату и время в соответствии с графиком работы Администрации.

В случае неявки заявителя на прием в назначенное время заявление и документы хранятся в АИС «Межвед ЛО» в течение 30 (тридцати) календарных дней, затем должностное лицо Администрации, наделенное в соответствии с должностным регламентом функциями по приему заявлений и документов через ПГУ ЛО либо через ЕПГУ, переводит документы в архив АИС «Межвед ЛО».

Заявитель должен явиться на прием в указанное время. В случае если заявитель явился позже, он обслуживается в порядке живой очереди. В любом из случаев должностное лицо Администрации, ведущее прием, отмечает факт явки заявителя в АИС «Межвед ЛО», дело переводит в статус «Прием заявителя окончен».

После рассмотрения документов и принятия решения о предоставлении (отказе в предоставлении) муниципальной услуги заполняет предусмотренные в АИС «Межвед ЛО» формы о принятом решении и переводит дело в архив АИС «Межвед ЛО».

Должностное лицо Администрации уведомляет заявителя о принятом решении с помощью указанных в заявлении средств связи, затем направляет документ способом, указанным в заявлении: в письменном виде почтой, либо выдает его при личном обращении заявителя в Администрацию, либо в МФЦ, либо направляет электронный документ, подписанный усиленной квалифицированной электронной подписью должностного лица, принявшего решение, в личный кабинет ПГУ или ЕПГУ.

3.2.9. В случае поступления всех документов, указанных в пункте 2.6. настоящего Административного регламента и отвечающих требованиям, в форме электронных документов (электронных образов документов), удостоверенных усиленной квалифицированной электронной подписью, днем обращения за предоставлением муниципальной услуги считается дата регистрации приема документов на ПГУ ЛО или ЕПГУ.

В случае если направленные заявителем (уполномоченным лицом) электронное заявление и документы не заверены усиленной квалифицированной электронной подписью, днем обращения за предоставлением муниципальной услуги считается дата

личной явки заявителя в Администрацию с представлением документов, указанных в пункте 2.6. настоящего Административного регламента, и отсутствие оснований, указанных в пункте 2.10. настоящего Административного регламента.

Информирование заявителя о ходе и результате предоставления муниципальной услуги осуществляется в электронной форме через личный кабинет заявителя, расположенный на ПГУ ЛЮ либо на ЕПГУ.

3.2.10. Администрация при поступлении документов от заявителя посредством ПГУ или ЕПГУ по требованию заявителя направляет результат предоставления услуги в форме электронного документа, подписанного усиленной квалифицированной электронной подписью должностного лица, принявшего решение (в этом случае заявитель при подаче запроса на предоставление услуги отмечает в соответствующем поле такую необходимость).

Выдача (направление) электронных документов, являющихся результатом предоставления муниципальной услуги, заявителю осуществляется в день регистрации результата предоставления муниципальной услуги Администрацией.

3.3. Особенности выполнения административных процедур в многофункциональных центрах.

3.3.1. В случае подачи документов в Администрацию посредством МФЦ специалист МФЦ, осуществляющий прием документов, представленных для получения муниципальной услуги, выполняет следующие действия:

- а) определяет предмет обращения;
- б) удостоверяет личность заявителя или личность и полномочия законного представителя заявителя – в случае обращения физического лица; удостоверяет личность и полномочия представителя юридического лица или индивидуального предпринимателя – в случае обращения юридического лица или индивидуального предпринимателя;
- в) проводит проверку правильности заполнения обращения;
- г) проводит проверку укомплектованности пакета документов;
- д) осуществляет сканирование представленных документов, формирует электронное дело, все документы которого связываются единым уникальным идентификационным кодом, позволяющим установить принадлежность документов конкретному заявителю и виду обращения за муниципальной услугой;
- е) заверяет электронное дело своей электронной подписью (далее – ЭП);
- ж) направляет копии документов и реестр документов в Администрацию:
 - в электронном виде (в составе пакетов электронных дел) в день обращения заявителя в МФЦ;
 - на бумажных носителях (в случае необходимости обязательного представления оригиналов документов) – в течение 3 (трех) рабочих дней со дня обращения заявителя в МФЦ посредством курьерской связи с составлением описи передаваемых документов, с указанием даты, количества листов, фамилии, должности и подписанные уполномоченным специалистом МФЦ.

По окончании приема документов специалист МФЦ выдает заявителю расписку в приеме документов.

3.3.2. При указании заявителем места получения ответа (результата предоставления муниципальной услуги) посредством МФЦ должностное лицо Администрации, ответственное за выполнение административной процедуры, передает специалисту МФЦ для передачи в соответствующий МФЦ результат предоставления услуги для его последующей выдачи заявителю:

- в электронном виде в течение 1 (одного) рабочего дня со дня принятия решения о предоставлении (отказе в предоставлении) муниципальной услуги заявителю;
- на бумажном носителе – в срок не более 3 (трех) рабочих дней со дня принятия решения о предоставлении (отказе в предоставлении) муниципальной услуги заявителю, но не позднее 2 (двух) рабочих дней до окончания срока предоставления услуги.

ПРИЛОЖЕНИЕ № 5
к административному регламенту

наименование уполномоченного на выдачу разрешений на строительство федерального органа исполнительной власти,
органа исполнительной власти субъекта Российской Федерации, органа местного самоуправления

Кому:

Почтовый адрес:

Адрес электронной почты
(при наличии):

**Уведомление о соответствии построенных или реконструированных объекта
индивидуального жилищного строительства или садового дома требованиям
законодательства о градостроительной деятельности**

« ___ » _____ 20__ г.

№ _____

По результатам рассмотрения уведомления об окончании строительства или реконструкции
объекта индивидуального жилищного строительства или садового дома
(далее – уведомление),

направленного

(дата направления уведомления)

зарегистрированного

(дата и номер регистрации уведомления)

уведомляет о соответствии _____

(построенного или реконструированного)

_____ ,
(объекта индивидуального жилищного строительства или садового дома)
указанного в уведомлении и расположенного на земельном участке

_____ ,
(кадастровый номер земельного участка (при наличии), адрес или описание местоположения земельного участка)
требованиям законодательства о градостроительной деятельности.

(должность уполномоченного лица уполномоченного
на выдачу разрешений на строительство
федерального органа исполнительной власти,
органа исполнительной власти субъекта Российской
Федерации, органа местного самоуправления)

(подпись)

(расшифровка подписи)

М.П.

ПРИЛОЖЕНИЕ № 6
к административному регламенту

наименование уполномоченного на выдачу разрешений на строительство федерального органа исполнительной власти,
органа исполнительной власти субъекта Российской Федерации, органа местного самоуправления

Кому:

Почтовый адрес:

Адрес электронной почты
(при наличии):

**Уведомление о несоответствии построенных или реконструированных объекта
индивидуального жилищного строительства или садового дома требованиям
законодательства о градостроительной деятельности**

« ___ » _____ 20__ г.

№ _____

По результатам рассмотрения уведомления об окончании строительства или реконструкции
объекта индивидуального жилищного строительства или садового дома
(далее – уведомление),

направленного
(дата направления уведомления)

зарегистрированного
(дата и номер регистрации уведомления)

уведомляем о несоответствии _____

(построенного или реконструированного)

_____ ,
(объекта индивидуального жилищного строительства или садового дома)
указанного в уведомлении и расположенного на земельном участке

_____ ,
(кадастровый номер земельного участка (при наличии), адрес или описание местоположения земельного участка)

требованиям законодательства о градостроительной деятельности по следующим основаниям:

1.

(сведения о несоответствии параметров построенных или реконструированных объекта индивидуального жилищного строительства или садового дома указанным в пункте 1 части 19 статьи 55 Градостроительного кодекса Российской Федерации (Собрание законодательства Российской Федерации, 2005, № 1, ст. 16; 2018, № 32, 5135) предельным параметрам разрешенного строительства, реконструкции объектов капитального строительства, установленным правилами землепользования и застройки, документацией по планировке территории, или обязательным требованиям к параметрам объектов капитального строительства, установленным Градостроительным кодексом Российской Федерации, другими федеральными законами)

2.

(сведения о несоответствии внешнего облика объекта индивидуального жилищного строительства или садового дома описанию внешнего облика таких объекта или дома, являющемуся приложением к уведомлению о планируемых строительстве или реконструкции объекта индивидуального жилищного строительства или садового дома (далее – уведомление о планируемом строительстве), или типовому архитектурному решению, указанному в уведомлении о планируемом строительстве, или сведения о том, что застройщику было направлено уведомление о несоответствии указанных в уведомлении о планируемом строительстве параметров объекта индивидуального жилищного строительства или садового дома установленным параметрам и (или) недопустимости размещения объекта индивидуального жилищного строительства или садового дома на земельном участке по основанию, указанному в пункте 4 части 10 статьи 51.1 Градостроительного кодекса Российской Федерации (Собрание законодательства Российской Федерации, 2005, № 1, ст. 16; 2018, № 32, ст. 5133, 5135), в случае строительства или реконструкции объекта индивидуального жилищного строительства или садового дома в границах исторического поселения федерального или регионального значения)

3.

(сведения о несоответствии вида разрешенного использования построенного или реконструированного объекта капитального строительства виду разрешенного использования объекта индивидуального жилищного строительства или садового дома, указанному в уведомлении о планируемом строительстве)

4.

(сведения о недопустимости размещения объекта индивидуального жилищного строительства или садового дома в соответствии с ограничениями, установленными в соответствии с земельным и иным законодательством Российской Федерации на дату поступления уведомления, за исключением случаев, если указанные ограничения предусмотрены решением об установлении или изменении зоны с особыми условиями использования территории, принятым в отношении планируемого к строительству, реконструкции объекта капитального строительства, и такой объект капитального строительства не введен в эксплуатацию)

(должность уполномоченного лица уполномоченного на выдачу разрешений на строительство федерального органа исполнительной власти, органа исполнительной власти субъекта Российской Федерации, органа местного самоуправления)

(подпись)

(расшифровка подписи)

М.П.

Главе администрации муниципального образования

от _____
(фамилия, имя, отчество)

паспорт: _____

проживающего (проживающей) по адресу:

телефон _____

ЗАЯВЛЕНИЕ (ЖАЛОБА)

« ____ » _____ 20__ г.

(Подпись заявителя)

ПРИЛОЖЕНИЕ № 7
к административному регламенту

Главе администрации муниципального образования

от _____
(фамилия, имя, отчество)

паспорт: _____

проживающего (проживающей) по адресу:

телефон _____

ЗАЯВЛЕНИЕ (ЖАЛОБА)

«__» _____ 20__ г.

(Подпись заявителя)